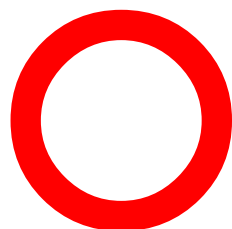


第8回キャチロボバトルコンテスト 判定基準



作成:キャチロボバトルコンテスト事務局

公開日:2017/5/25

目次

I.はじめに

PAGE: 2

II.判定例

PAGE: 2 - 5

- II-1 得点条件の判定例
- II-3 ワーク破損の判定例

1.はじめに

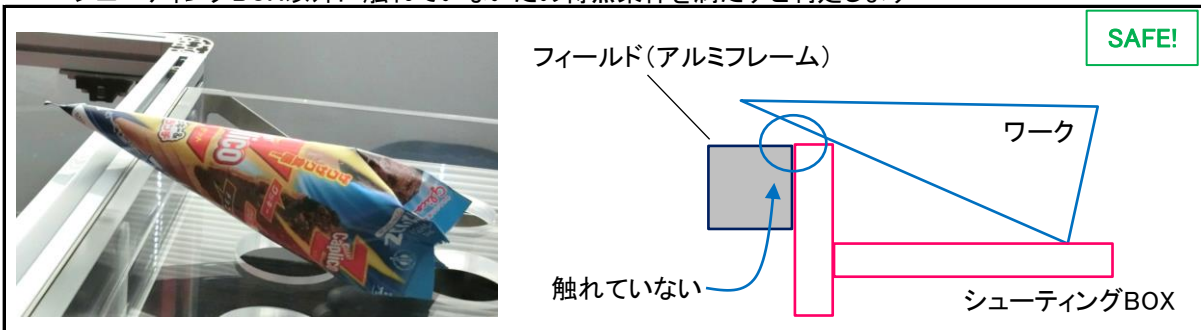
- ・ 本判定基準は、判定困難と予測される事例に対し、解釈の違いによる不公平をなくするための基準です

II.判定例

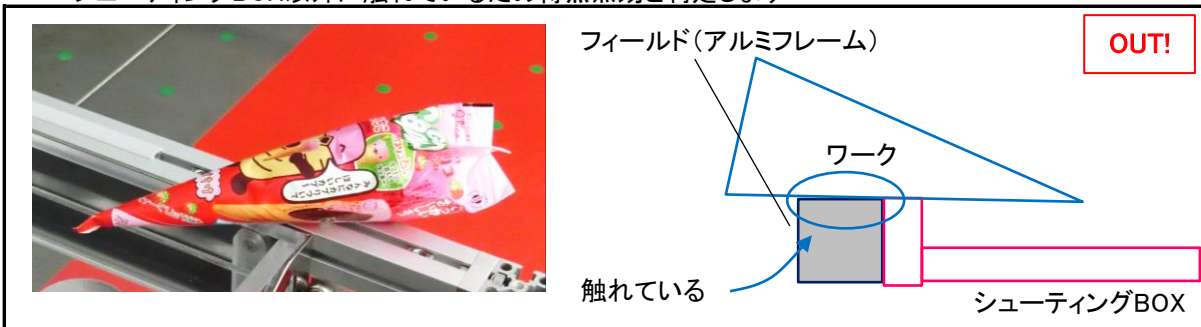
II-1 得点条件の判定例

[判定例]

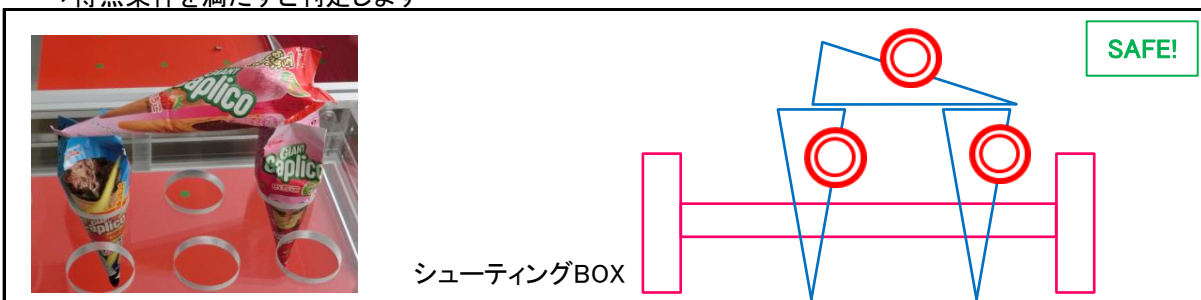
- a) ワークがシューティングBOXからはみ出ている
⇒シューティングBOX以外に触れていないため得点条件を満たすと判定します



- b) ワークがフィールドに触れている
⇒シューティングBOX以外に触れているため得点無効と判定します

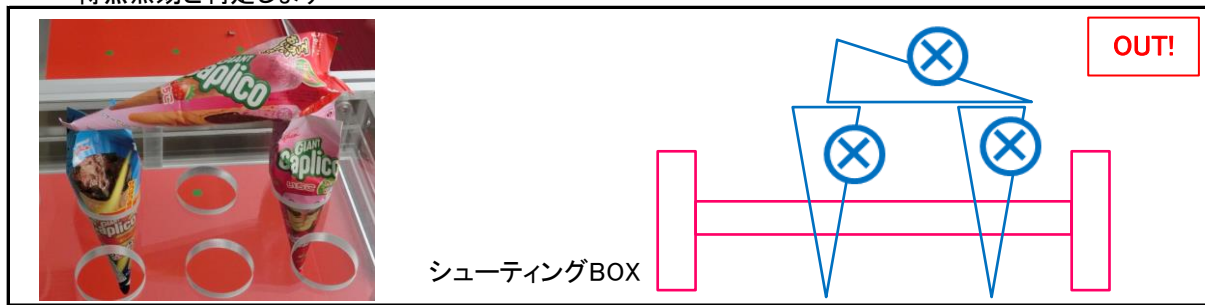


- c) 得点条件を満たすワークの上にワークがのっている
⇒得点条件を満たすと判定します



II.判定例

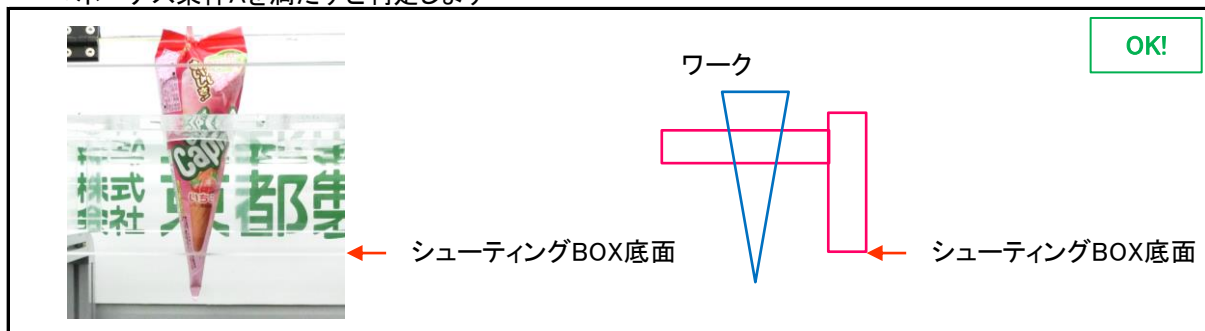
- c) 得点無効条件(ワーク破損など)を満たすワークの上にワークがのっている
⇒得点無効と判定します



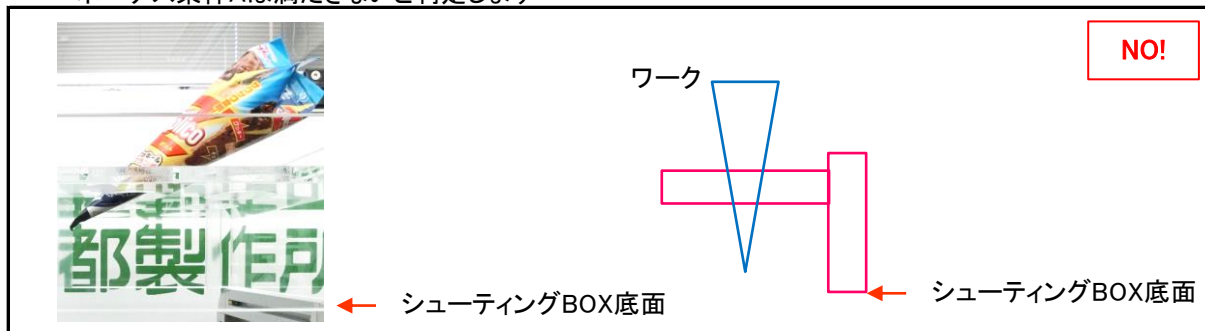
[ボーナス条件A判定目安]

『ワークが陳列穴に挿さっていて、シューティングBOX底面からワークが出ている状態』
の場合はボーナス条件Aを満たすと判定します

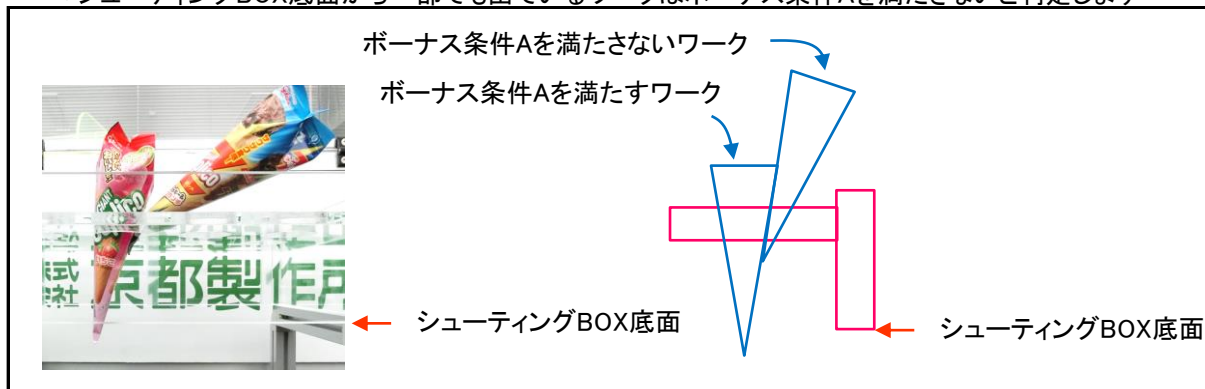
- d) 陳列穴に挿さっていて、シューティングBOX底面からワークが出ている場合
⇒ボーナス条件Aを満たすと判定します



- e) 陳列穴に挿さっていて、シューティングBOX底面からワークが出ていない場合
⇒ボーナス条件Aは満たさないと判定します



- f) 陳列穴に2本ワークが刺さっている場合
⇒シューティングBOX底面から一部でも出ているワークはボーナス条件Aを満たすと判定します
⇒シューティングBOX底面から一部でも出ているワークはボーナス条件Aを満たさないと判定します



II. 判定例

II-3 ワーク破損の判定例

[破損判定目安]

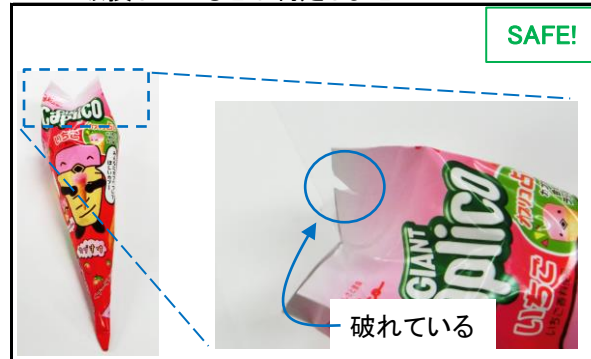
『包装資材が裂けて、中と外が繋がっている状態』の場合は破損と判定します

[判定例]

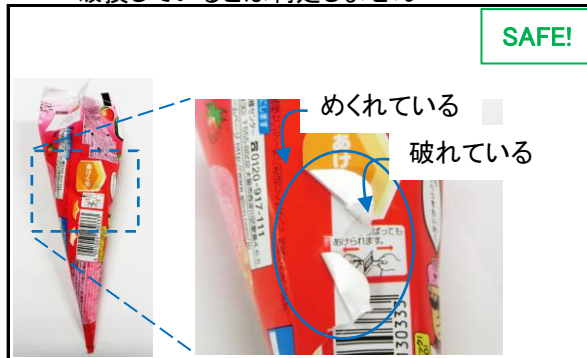
a) 包装資材が折れ曲がっている場合
⇒破損しているとは判定しません



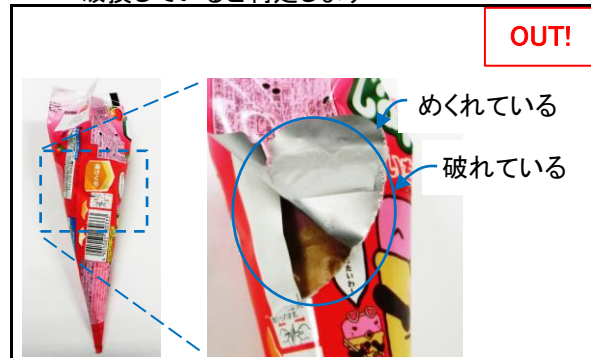
b) 包装資材が破れているが貫通していない場合
⇒破損しているとは判定しません



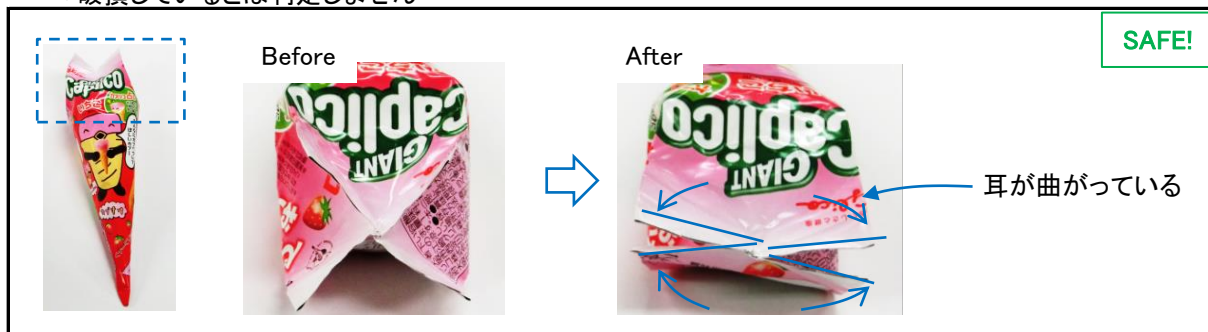
c) あけ口がめくれて、破れているが貫通していない場合
⇒破損しているとは判定しません



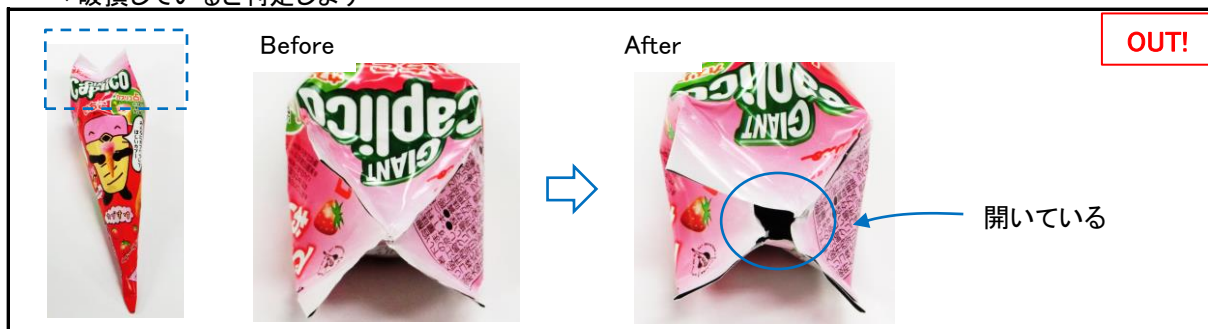
d) あけ口がめくれて、破れていて貫通している場合
⇒破損していると判定します



e) トップシール部の耳が曲がっている場合
⇒破損しているとは判定しません



f) トップシール部が開いている場合
⇒破損していると判定します

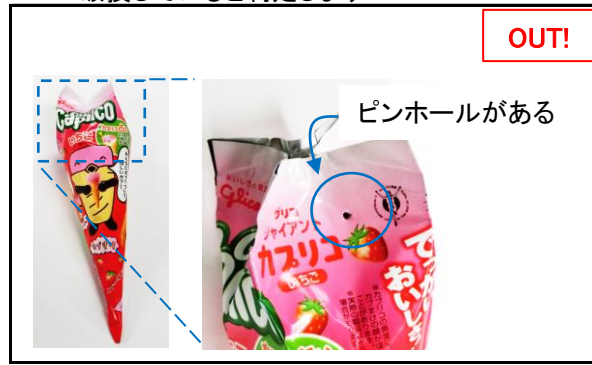


II. 判定例

g) 中身が碎けている場合
⇒破損しているとは判定しません



h) ピンホールがある場合
⇒破損していると判定します



i) 傷がある場合
⇒破損しているとは判定しません



j) 切れて貫通している場合
⇒破損していると判定します

